



ASSEMBLÉE GÉNÉRALE ORDINAIRE

1^{er} octobre 2023

**Salle Jacques Tati – 6 place de l'Ermitage
78230 Le Pecq**

ORDRE DU JOUR

- **Rapport moral et d'activité de l'association en 2022**
- **Rapport financier de l'exercice clos le 31 Décembre 2022**
- **Budget prévisionnel 2023**
- **Point sur les parrainages**
- **Nouveau site internet Association Alouette**
- **Rapport d'activité sur les programmes réalisés aux Philippines**
- **Élection des membres du CA dont le mandat arrive à terme**
- **Quitus moral et financier**
- **Questions diverses**

- **Pour les élus au Conseil d'Administration :**
Élection des membres du Bureau

RAPPORT MORAL et d'ACTIVITE

- **Forum des Associations du Pecq (3 septembre 2022)**
Récolte : 80 €
- **Assemblée Générale Association Alouette « en ligne » (25 septembre 2022)**
- **Vente de Noël à Bourg-la-Reine (20 novembre 2022)**
Récolte : 441 €
- **Vente de chocolats de Noël à Toulouse (décembre 2022)**
Bénéfices réalisés : 384 €
- **Vente d'huîtres et de sapins dans la Meuse (décembre 2022)**
Récolte : 494 €

RAPPORT MORAL et d'ACTIVITE

FORUM DES ASSOCIATIONS DU PECQ

(3 septembre 2022)

Grâce à la présence de Colette Demeure et de Bernard Descoubes, *Association Alouette* a participé au Forum des Associations du Pecq le 3 septembre 2022. Colette Demeure ayant obtenu l'autorisation de Mme le Maire, nous avons réalisé des ventes de tissages et nous avons eu le plaisir de renseigner plusieurs futurs probables parrains/marraines sur nos actions. Madame le Maire du Pecq, Laurence Bernard, a fait l'honneur d'une visite sur notre stand. Un grand merci à Vinciane pour son aide précieuse sur le stand.

Récolte : 80 euros



RAPPORT MORAL et d'ACTIVITE

VENTE DE NOËL A L'«ESCAL'OA»

(Bourg-la-Reine – 20 novembre 2022)

Comme chaque année, Sœur Michèle Martinon a organisé une Vente de Noël en faveur d'Association Alouette, à l'«ESCAL'OA» à Bourg-la-Reine. Plusieurs produits de qualité ont été proposés à la vente : Chocolats de Daniel Hary, broderies de Sœur Michèle et Bernadette Martinon, objets en couture d'Elisabeth Vouillot, jolis objets originaux confectionnés par sa fille, Soon Mi, tissages de Samoki et objets divers des Philippines. Cette vente a permis de réaliser en une seule après-midi un très beau résultat. Merci à tous les randonneurs et voisins de l'«ESCAL'OA» qui ont généreusement répondu à l'invitation de Sœur Michèle Martinon. Les recettes des ventes ont permis de confectionner des colis de Noël aux familles de nos protégés aux Philippines.

Récolte : 441 euros



RAPPORT MORAL et d'ACTIVITE

VENTE DE CHOCOLATS DE NOËL à Toulouse

(Franck PITHOIS & Anouk BLANCHARD – décembre 2022)

A l'occasion des fêtes de fin d'année, Franck Pithois et Anouk Blanchard ont à nouveau organisé au profit d'Association Alouette une vente de délicieux chocolats de Noël à la Météopole de Toulouse (où travaille Franck). Ils ont également donné la possibilité à tout le monde de commander directement en ligne des chocolats au bénéfice d'Association Alouette. Un grand merci aux personnes d'Association Alouette et à leurs amis, qui ont été particulièrement généreux cette année.

Bénéfice réalisé : 384 euros



RAPPORT MORAL et d'ACTIVITE

VENTE DE NOËL DANS LA MEUSE

Sapins, huîtres et objets

(Joëlle DEPUISSET – décembre 2022)

Fidèle à ses engagements, Joëlle Depuisset a organisé, comme tous les ans, une nouvelle vente d'huîtres Marennes-Oléron à Saint-Maurice-sous-les-Côtes (Meuse), village natal de Bernard Pierquin. Elle a également vendu des sapins de Noël et récolté des dons. Grâce à l'aide du généreux ostréiculteur qui a offert les huîtres, elle a obtenu un très beau résultat.

Bénéfice réalisé : 494 euros



RAPPORT FINANCIER

Compte de résultat 2022
du 01/01/2022 au 31/12/2022

<u>DEBIT</u>		<u>CREDIT</u>	
<u>Achats non stockés :</u>		<u>Autres produits :</u>	
Achats pour bureautique	10,87 €	Adhésions	3 855,00 €
Frais d'animation	0,00 €	Parrainages	83 896,34 €
Autres dépenses	56,24 €	Cadeaux et dons	11 866,47 €
		Mécénats / Soutien projet	9 800,00 €
		Autres produits :	1 525,40 €
<u>Services extérieurs :</u>			
Frais de timbres/envel./téléphone	334,58 €		
Frais bancaires	1 666,87 €		
Cotisation VDE et Planète Cœur	120,00 €		
Assurance	220,00 €		
<u>Autres charges :</u>		<u>Produits financiers :</u>	
Transfert aux Philippines	103 800,00 €	Intérêts CNE	761,05 €
Rejets et impayés	209,82 €		
Charges exceptionnelles	0,00 €		
Virement du CNE	5 400,00 €		
<u>Résultat de l'exercice :</u>			114,12 €
TOTAL :	111 818,38 €	TOTAL :	111 818,38 €

RAPPORT FINANCIER

➤ **Recettes en diminution de 121,3 k€ à 111,8 k€ (- 9,5 k€) soit - 7,8 %**

- **Adhésions → stabilité des adhésions à 3,8 k€
au total 154 adhésions**
- **Parrainages → stabilité de 84,1 k€ à 83,9 k€ (- 0,2 k€)
au total environ 279 parrainages (dont 35 pour le Centre de Palawan en
cours de réaffectation)**

**Passage à 30 € pour environ 90 parrainages, mais il en reste à 25 €, 23 € et
même à 19,82 €**
- **Dons, cadeaux et projets → diminution de 28,8 k€ à 21,7 k€ (- 7,1 k€) dans un
contexte morose (pas de volontaires) :**
 - **Don de l'association Planète Cœur pour Palawan (1,6 k€)**
 - **Don de la Fédération La Voix De l'Enfant pour projet éducatif 2022-2023
(5,0 k€)**
 - **Utilisation du solde du don de Myriam Hay pour ce projet éducatif (4,8 k€)**

RAPPORT FINANCIER

➤ **Recettes (suite)**

○ **Dons et Cadeaux (suite)**

- **Appel pour les victimes du typhon Rai (1,8 k€)**
- **Appel pour l'aide à la famille de Marjorie Taule (2,4 k€)**
- **Don de Colette Demeure pour le personnel AWYFI (1,5 k€)**
- **Augmentation des cadeaux aux filleuls (de 5,0 k€ à 5,9 k€)**

Rappelons qu'en 2021, il y avait eu :

- **Don de l'association Planète Cœur pour Palawan (0,7 k€)**
- **Don de la Fédération La Voix De l'Enfant pour projet éducatif 2021-2022 (7,7 k€)**
- **Appel pour la distribution de vitamines (4,5 k€)**
- **Poursuite du second appel pour les victimes de la COVID (4,0 k€)**
- **Appel pour les colis de Noël aux familles (5,5 k€)**
- **Stabilisation globale des cadeaux aux filleuls (de 5,3 k€ à 5,0 k€)**

RAPPORT FINANCIER

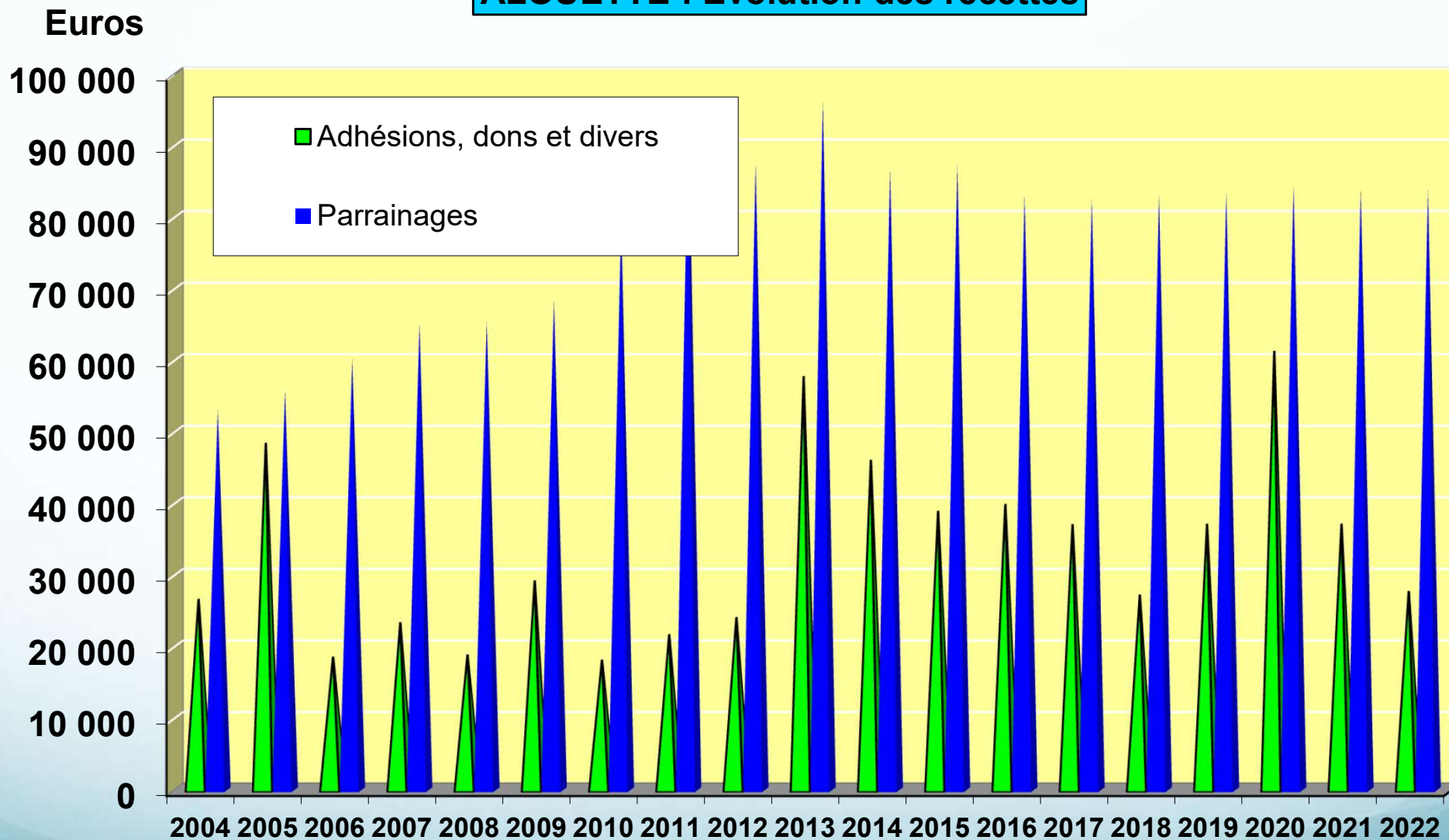
➤ Recettes (suite)

- Animations → **forte diminution de 4,4 k€ à 1,5 k€ (-2,9 k€)**
 - Vente d'huitres dans la Meuse fin 2022 par Joëlle Depuiset
 - Vente de chocolats à Toulouse (reliquat 2021) par Franck et Anouk Pithois-Blanchard
 - Vente de broderies de Sœur Michèle et Bernadette Martinon, et d'objets en couture d'Elisabeth Vouillot
 - Ventes diverses par Colette Demeure

- Frais de séjour des stagiaires et volontaires
Aucun stagiaire ou volontaire en 2022

RAPPORT FINANCIER

ALOUETTE : Evolution des recettes



RAPPORT FINANCIER

- **Transferts aux Philippines → en légère diminution de 111,2 k€ à 103,8 k€ (- 7,4 k€)**

qui ont tout de même permis, en plus des aides à la scolarisation des enfants et étudiants, de faire face aux besoins vitaux d'aide aux familles :

- ❖ **Aide à la scolarisation de 211 enfants défavorisés :**
 - **Projet DEMAIN de la Fédération La Voix De l'Enfant : 5,0 k€**
 - **Don de Myriam Hay : 4,8 k€**
- ❖ **Aide à la famille de Marjorie Taule : 2,4 k€**
- ❖ **Don pour les victimes du typhon Rai : 1,8 k€**

A noter les fortes perturbations dues à la création d'AWYFI et au changement de banque, qui ont nécessité une vigilance particulière.

RAPPORT FINANCIER

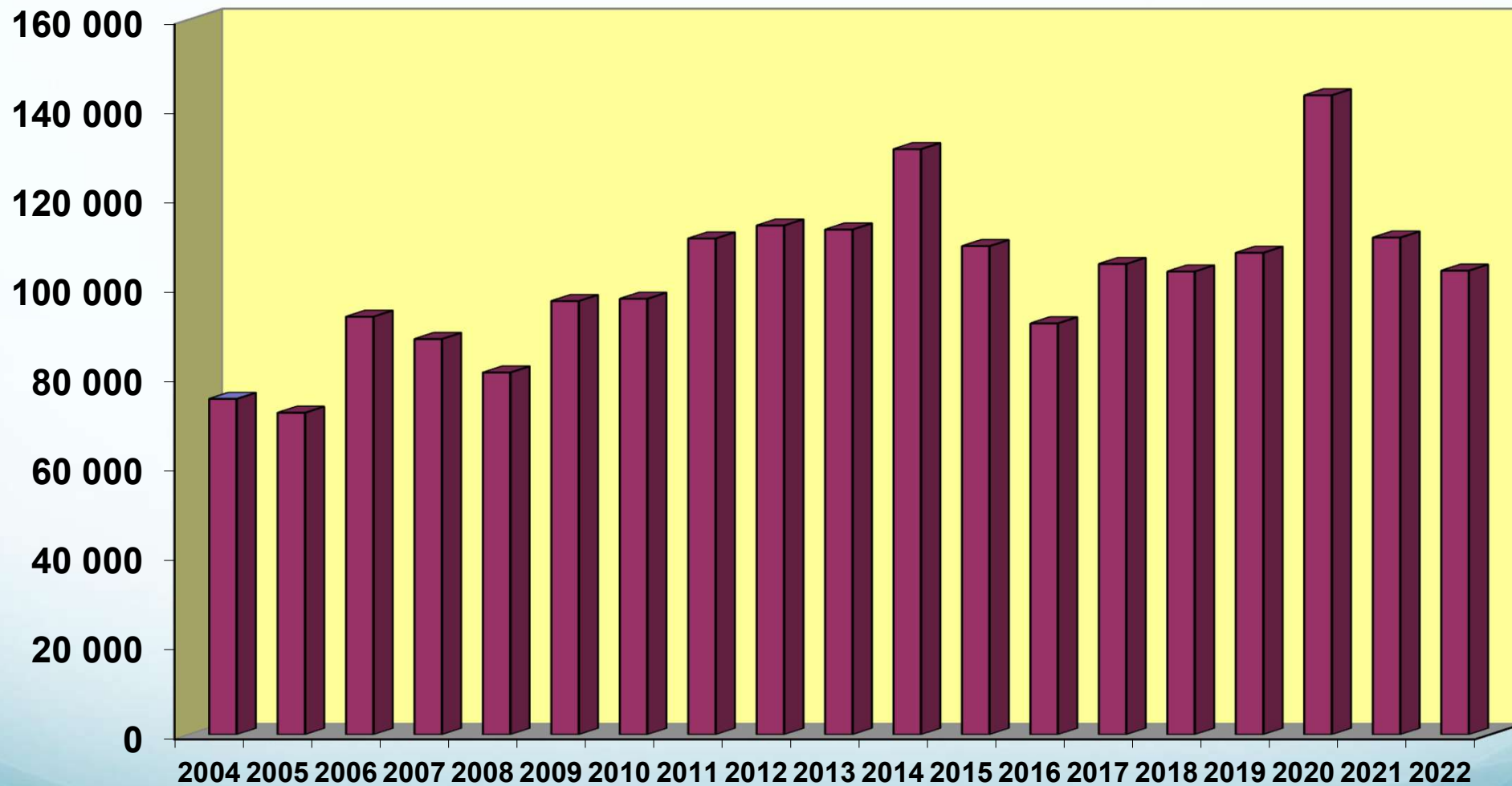
- **Dépenses courantes de fonctionnement en augmentation de 2,1 k€ à 2,4 k€ (+ 0,3 k€) comprenant :**
 - Achats bureautiques → au minimum (étiquettes, cartouches d'encre, papier)
 - Frais de timbres (reçus fiscaux, convocation AG, Chant, ...) → utilisation le plus possible des mailings
 - Frais bancaires Banque Postale : prélèvements, transferts, accès internet, frais de rejet
 - Hébergement du site internet
 - Cotisations VDE (La Voix de l'Enfant) et Planète Cœur
 - Assurance Responsabilité Civile

- **Frais d'animation → disparition de 1,7 k€ à 0 k€**
 - Pas de loto à Portet-sur-Garonne et pas d'avance sur l'achat des chocolats

- **Charges exceptionnelles → 0 k€**

RAPPORT FINANCIER

ALOUETTE : virements aux Philippines



Années

RAPPORT FINANCIER

<u>Bilan au 31/12/2022</u>			
<u>ACTIF</u>		<u>PASSIF</u>	
<u>Disponibilités :</u>		<u>Report à nouveau</u>	
La Banque Postale	44 361,12 €	Report au 01/01/2022	96 367,39 €
C.N.E.	51 892,15 €	Résultat 2022	-114,12 €
TOTAL :	96 253,27 €	TOTAL :	96 253,27 €

RAPPORT FINANCIER

➤ Résultat 2022

- L'année 2022 a été particulièrement perturbée par la nécessité urgente de créer une nouvelle ONG aux Philippines (AWYFI) pour laquelle il a fallu trouver des personnes fiables et dignes de faire partie du Bureau (Board of Trustees).
- Malgré ces grandes difficultés, nous avons préservé l'équilibre des comptes tout en assurant la continuité des parrainages et des aides.

Nous avons pu garantir un résultat comptable sur l'exercice de - 0,1 k€ tout en préservant l'essentiel des réserves de trésorerie.

**Le compte courant Banque Postale passe de 39,8 k€ à 44,3 k€ (+ 4,5 k€).
Les réserves du Compte sur Livret passent de 56,5 k€ à 51,9 k€ (- 4,6 k€).**

- **Nous remercions sincèrement l'ensemble des Parrains / Mairaines et Donateurs qui ont continué à nous faire confiance.**

RAPPORT FINANCIER

L'année 2023 va encore demander un effort important pour :

- **préserver / développer les parrainages** qui se stabilisent difficilement.
- **continuer à faire face aux besoins des familles démunies, souvent frappées par des événements imprévus (décès, maladies, inondations, séismes, typhons, éruptions volcaniques...).**

Les très importants changements d'organisation de l'ONG aux Philippines, réalisés en 2022, améliorent sensiblement son fonctionnement.

RAPPORT FINANCIER

Prévisionnel 2023

RECETTES		DEPENSES	
Parrainages	84 000,00 €	Financement actions	107 000,00 €
Adhésions	3 800,00 €	Frais bancaires	1 600,00 €
Dons et cadeaux	21 000,00 €	Cotisations VDE et Planète Coeur	120,00 €
		Timbres, papeteries, assurance, etc.	700,00 €
		Frais d'animation	0,00 €
Autres produits	1 200,00 €	Divers et imprévus	580,00 €
Total ressources	110 000,00 €	Total dépenses	110 000,00 €

RAPPORT FINANCIER

➤ Prévisionnel 2023

- **en légère diminution de 2 k€ par rapport au réalisé 2022 : (110 k€ au lieu 111,8 k€)**
 - ❖ **impact des dons pour les distributions de secours alimentaires (COVID-19)**
 - ❖ **impact de la légère diminution des parrainages et des autres dons**
- **en légère diminution de 2 k€ par rapport au prévisionnel 2022 : (110 k€ au lieu de 112 k€)**

POINT SUR LES PARRAINAGES

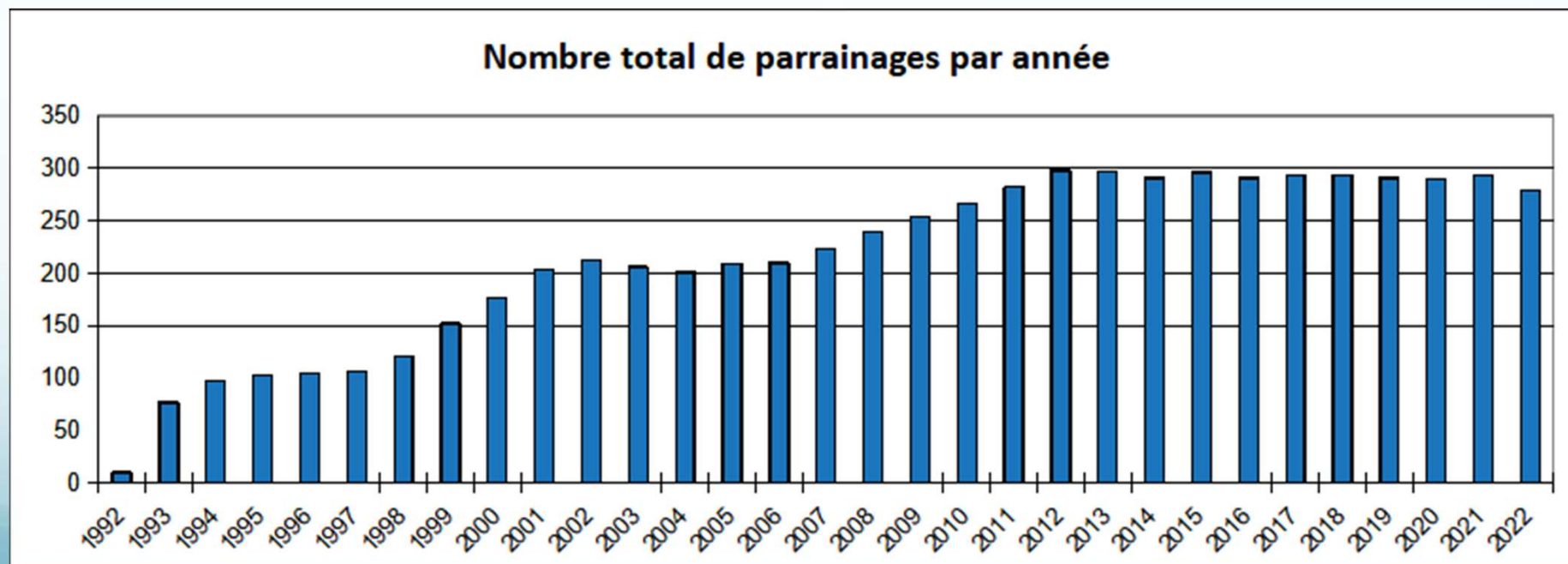
➤ **Malgré de gros efforts, une fragile stabilisation**

❖ **Fin 2021**

• **293 parrainages pour 238 Parrains / Marraines**

❖ **Fin 2022**

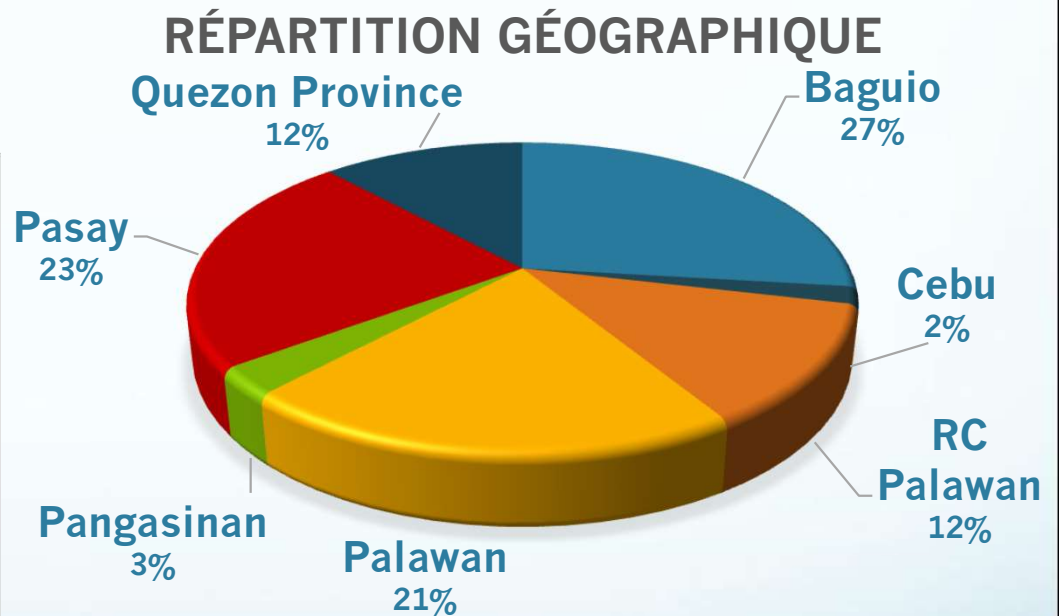
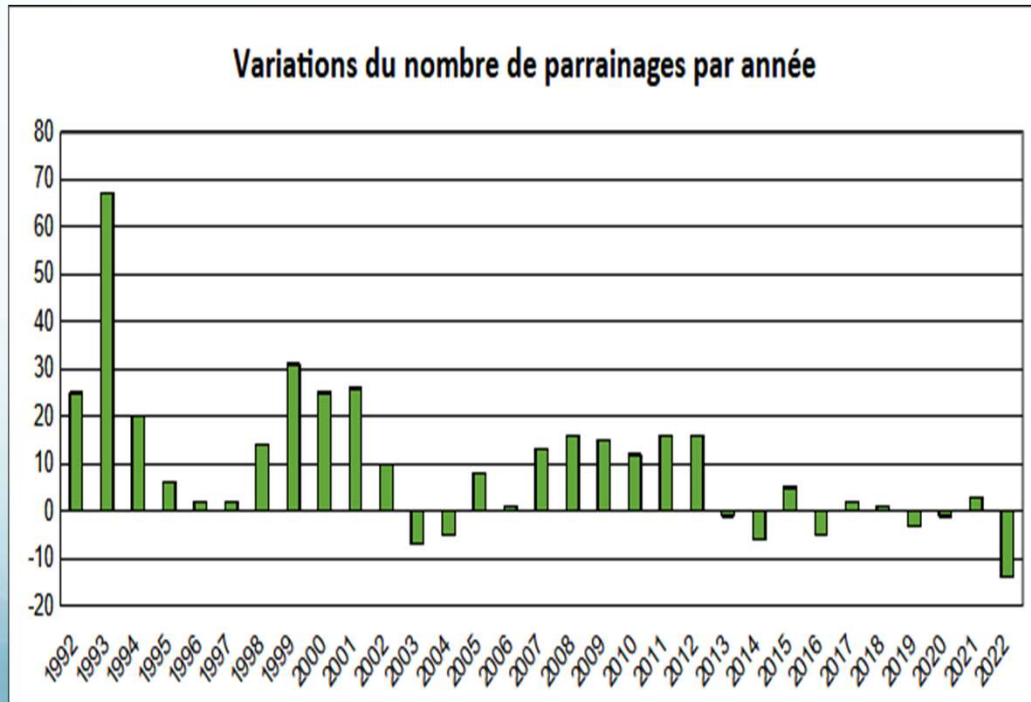
• **279 parrainages pour 230 Parrains / Marraines**



POINT SUR LES PARRAINAGES

❖ Fin 2022

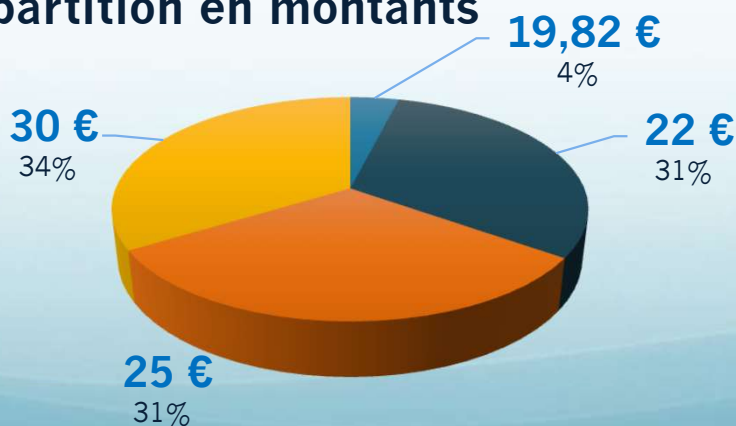
- 12 Parrains / Marraines partis
- 4 nouveaux Parrains / Marraines



POINT SUR LES PARRAINAGES

- **AUGMENTATION** du MONTANT des PARRAINAGES de 25 € à 30 €
 - Lors de la dernière Assemblée Générale, nous avons voté une augmentation du montant des parrainages à **30 € par mois** : soit seulement **10,20€ par mois** après déduction fiscale de 66%).
 - Les raisons étaient multiples et sont encore plus d'actualité :
 - ✓ **augmentation du coût de la vie** aux Philippines (nourriture, fournitures scolaires, transports), générant encore plus de pauvreté alors que le chômage est en hausse.
 - ✓ **difficultés croissantes** pour faire face aux besoins des enfants et étudiants parrainés.
 - ✓ **ajustement des rémunérations** des travailleuses sociales.
 - Un effort a été fait par un grand nombre de Parrains / Mairaines, mais il reste encore une importante marge de progrès.

Répartition en montants





NOUVEAU SITE INTERNET

➤ Un constat :

- **L'ancien site Association Alouette a été conçu il y a près de 20 ans.**
- **Les outils internet ont beaucoup évolué.**
- **L'ergonomie du site devenait « vieillotte ».**
- **Les modes de consultation, en particulier pour les jeunes, utilisent plus le téléphone et la tablette que le PC.**

➤ Une décision :

- **Profitant d'une expérience similaire dans une autre association, Bernard Descoubes s'est lancé dans la refonte complète du site.**
- **Pour répondre aux nouveaux besoins, le logiciel WordPress a été choisi. C'est un outil gratuit en accès libre, très largement répandu.**
- **Après participation et validation des membres du CA, le nouveau site a été mis en place début mai 2023.**
- **Si vous avez des suggestions d'évolution intéressantes, il sera toujours possible de les étudier.**



ASSOCIATION ALOUETTE aux Philippines



PARRAINER et ACCOMPAGNER

un enfant de milieu défavorisé des PHILIPPINES avec

1 euro par jour

c'est lui offrir une ÉDUCATION solide
et un AVENIR meilleur

Rejoignez Association Alouette
sur



Rejoignez Always With You
Foundation Inc. sur



25



Nouvelles France

Association
Alouette

Contacts

Formulaire de contact

Plan du site

News Philippines



Always With You
Found. Inc.



ORGANIZATIONAL CHART



RAPPORT D'ACTIVITE D'AWYFI

Distribution de fournitures scolaires 1^{er} Octobre 2022

L'équipe de travailleuses sociales et de coordinatrices de zones d'AWYFI a procédé à l'achat et à la distribution des cartables et des fournitures scolaires dans les différentes régions.





RAPPORT D'ACTIVITE D'AWYFI

**Cérémonie d'inauguration officielle d'AWYFI
1^{er} décembre 2022**

**Dans les nouveaux locaux du bureau principal d'AWYFI
situé dans le bidonville de Malibay – Pasay City**



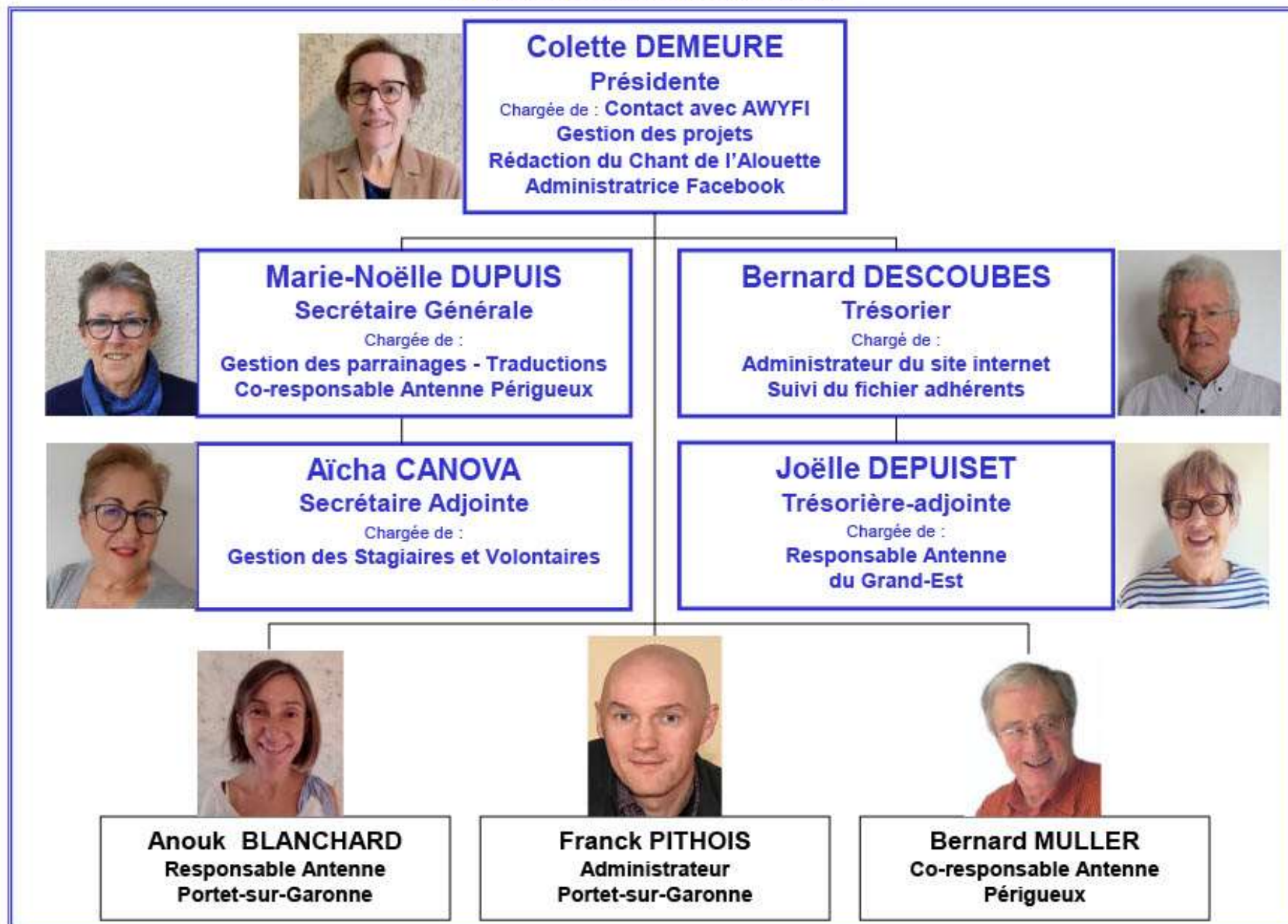


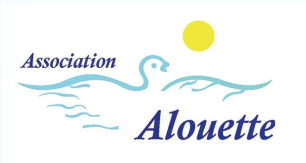
CREATION DE LA NOUVELLE ONG AWYFI en 2022

- **Une aggravation de la situation d'AFPI**
 - Les relations entre le BOT et les salariées d'AFPI deviennent de plus en plus tendues.
 - Les salariées d'AFPI nous font part de très graves difficultés.

- **15 mai 2022 : fin du financement d'AFPI**
 - Décision du CA d'Association Alouette de stopper les transferts vers AFPI.
 - Les prélèvements mensuels sont maintenus et restent en attente sur le compte d'Association Alouette.

- **Création d'une nouvelle ONG**
 - Le BOT d'AFPI refusant de démissionner, la seule issue possible est de créer une nouvelle ONG.
 - Avec l'aide bénévole d'un avocat philippin, Attorney Renante CABA, des démarches sont entreprises par Emily COMEDIS, Lorie ARIETA et Irene BERMUDEZ-ANACAY.
 - Grâce à leur énorme travail, AWYFI (Always With You Foundation, Inc.) est créée au 1^{er} septembre 2022.
 - Le BOT d'AWYFI est entièrement renouvelé et les salariées de ex-AFPI sont toutes embauchées par AWYFI, avec deux salariées supplémentaires.





ELECTIONS AU CONSEIL D'ADMINISTRATION

➤ **Issus de l'AG 2022, 8 mandats dont :**

❖ **6 mandats en cours :**

Anouk Blanchard-Pithois, Aïcha Canova,
Colette Demeure, Bernard Descoubes,
Marie-Noëlle Dupuis, Franck Pithois

❖ **2 membres rééligibles :**

Joëlle Depuiset, Bernard Muller

VOTES !...

- **Rapport Moral**

- Qui est contre ?
- Qui s'abstient ?

- **Rapport Financier**

- Qui est contre ?
- Qui s'abstient ?

- **Election des membres du CA**

- Qui est contre ?
- Qui s'abstient ?

MERCI POUR VOTRE ATTENTION...



Et rendez-vous en 2024 !

